



Lecture  
simplifiée

# L'autisme au Canada



Mai 2022

Académie canadienne des sciences de la santé

# Table des matières

---

**Notre travail** ..... 3

**Diversité** ..... 5

**Personnes autochtones** ..... 7

**Inclusion sociale** ..... 8

**Diagnostic et services de soutien** ..... 14

**Inclusion économique** ..... 20

**Recherche scientifique** ..... 25

**Conclusion** ..... 27



# Notre travail

---

Le gouvernement du Canada veut savoir comment mieux aider les personnes autistes et leurs familles.



---

L'Académie canadienne des sciences de la santé a donc étudié la recherche scientifique et les rapports au sujet de l'autisme.



Canadian Academy of Health Sciences  
Académie canadienne des sciences de la santé



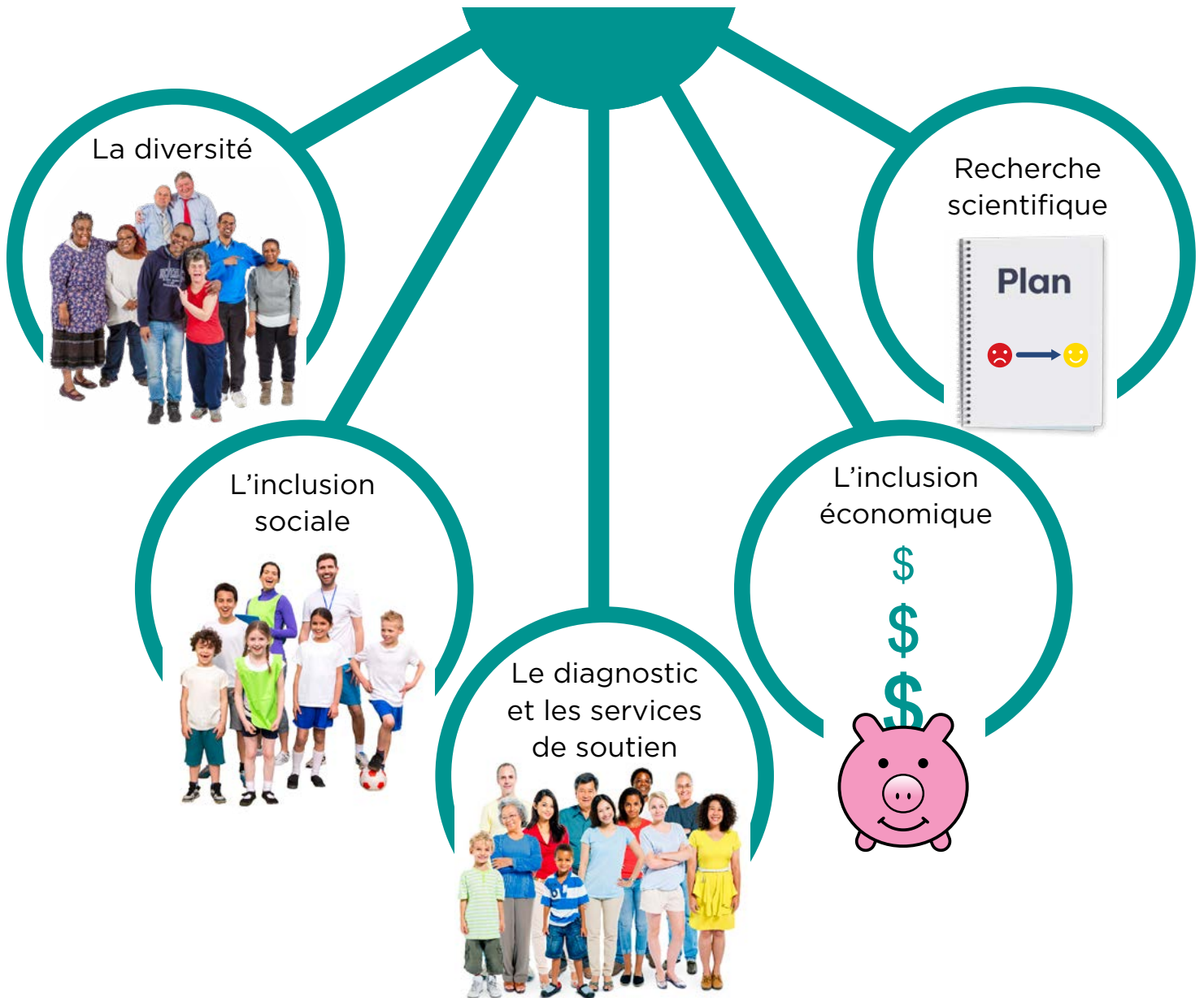
---

Nous avons aussi parlé aux Canadiens et Canadiennes, y compris :

- les personnes autistes et leurs familles
- les fournisseurs de services
- les chercheurs scientifiques
- les organisations



Nous avons exploré cinq sujets :



# Diversité

---

Nous avons tous et toutes de nombreuses différences.



---

Ces différences mises ensemble composent la diversité.



---

Les différences sont une bonne chose. Mais parfois, elles peuvent rendre difficile l'accès aux services de soutien pour les personnes autistes.



Nous avons appris que c'est important que les services de soutien pour les personnes autistes répondent aux besoins supplémentaires qui viennent avec certaines différences.

Besoins de communication



Besoins d'apprentissage



Besoins liés à l'habitation



# Personnes autochtones

---

Les cultures autochtones du Canada acceptent les personnes dans toute leur diversité y compris l'autisme.



Les personnes autochtones peuvent donc nous en apprendre beaucoup sur l'acceptation des personnes autistes.



Mais les personnes autistes autochtones et leurs familles doivent souvent voyager très loin de leur domicile afin d'obtenir des services de soutien qui répondent à leurs besoins.



# Inclusion sociale

---

L'inclusion sociale, c'est le sentiment d'être à sa place dans sa collectivité. C'est se sentir en sécurité et savoir que les gens nous acceptent.



---

Cela veut dire que les gens nous incluent dans les activités qu'on veut faire ou qu'on doit faire.



---

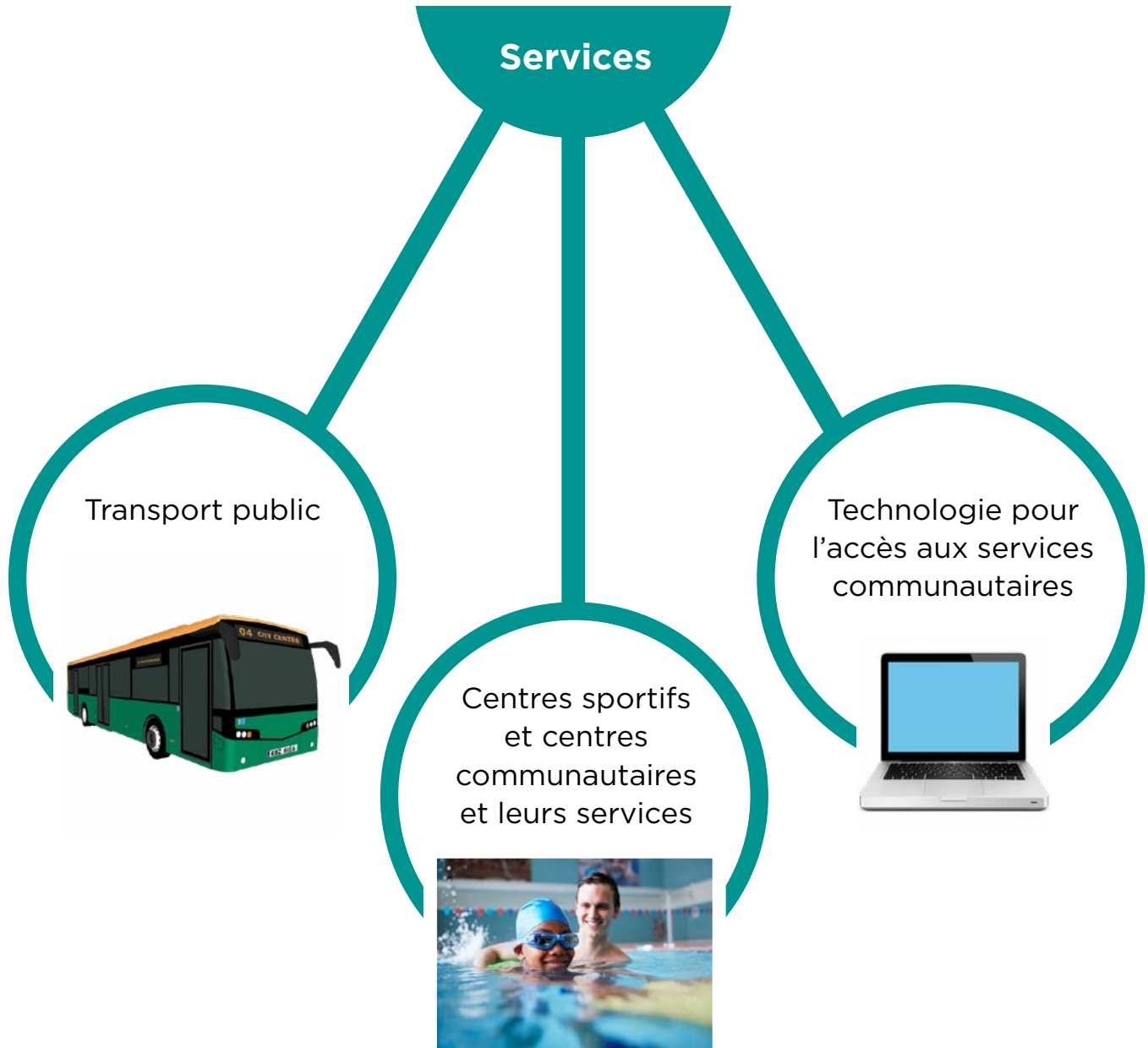
L'inclusion sociale veut aussi dire qu'on peut participer aux activités dans la collectivité. Par exemple : on peut aller où l'on veut aller et où l'on doit aller; on peut passer du temps avec les personnes qu'on veut voir ou qu'on doit rencontrer.





---

**Beaucoup de personnes autistes n'ont pas l'impression qu'on les accepte, parce que certains services ne répondent pas à leurs besoins :**



## Comment aider les personnes non autistes à accepter les gens autistes qui vivent dans leur région

Aider les personnes non autistes à accepter l'autisme comme étant une différence, et **non** une maladie.



Reconnaître que les personnes autistes contribuent à la communauté, mais ont aussi besoin de soutien.



S'assurer qu'une formation est offerte pour les gens qui fournissent les services de soutien aux personnes autistes.



Soutenir les personnes autistes pour les aider à prendre des décisions à propos de leur vie.



## Comment protéger les personnes autistes

Les collectivités peuvent collaborer avec les personnes autistes pour faire différentes choses :

- Concevoir des **espaces** où les personnes autistes se sentent bienvenues.
- Mettre au point des **programmes** auxquels les personnes autistes peuvent participer facilement.



Aider les personnes autistes à percevoir l'information, à comprendre et à agir quand des décisions peuvent leur faire du tort.



Les policiers et les ambulanciers peuvent apprendre les meilleures façons d'agir pour protéger les personnes autistes. Les personnes autistes et les membres de leur famille peuvent apprendre des choses aux policiers et aux ambulanciers.



## Comment aider les personnes autistes à PARTICIPER aux activités dans la collectivité

Demander aux personnes autistes et à leurs familles comment faire pour que les activités communautaires soient plus faciles à utiliser.



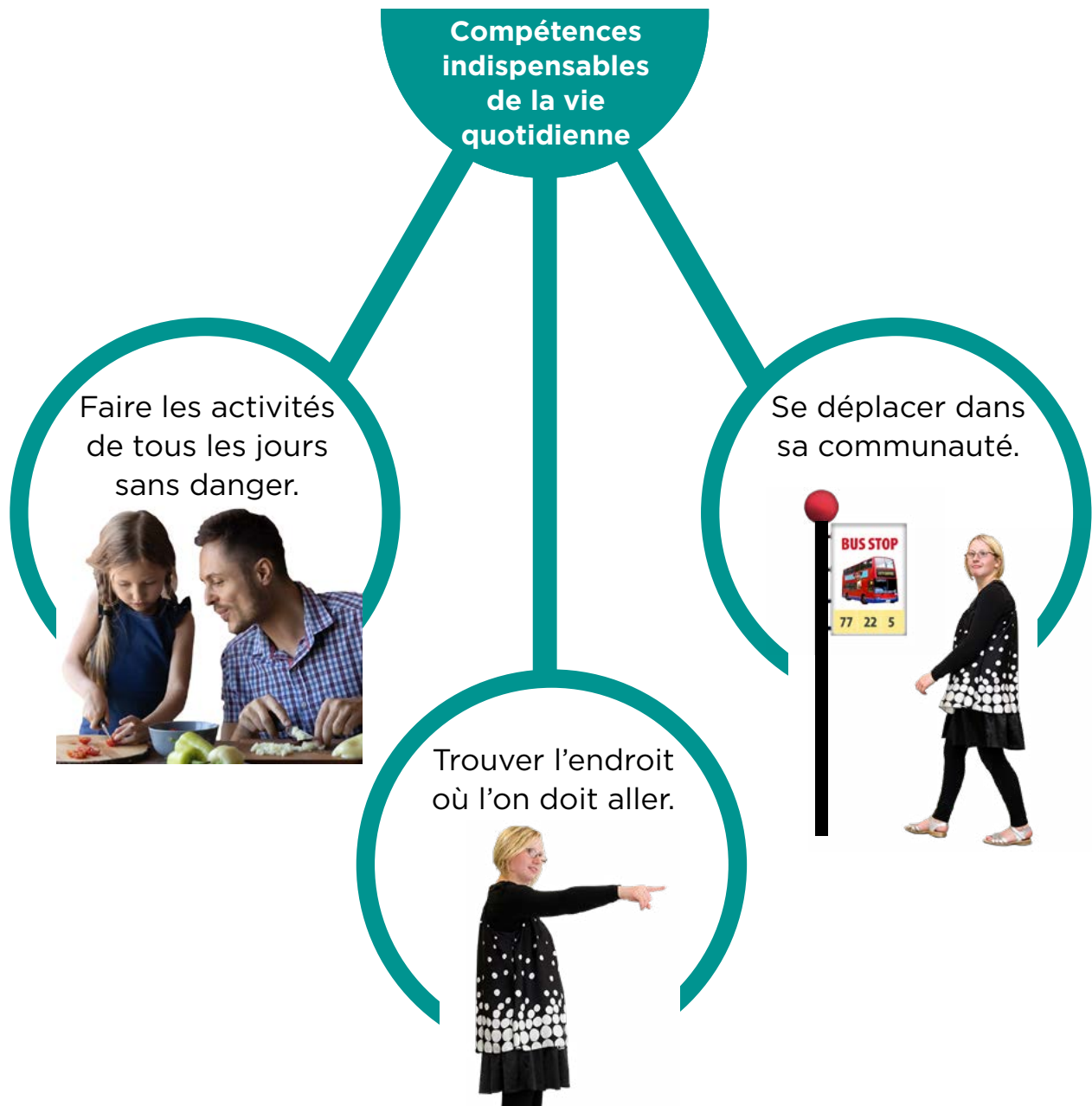
Par exemple, demander aux personnes autistes ce qui pourrait les aider à prendre l'autobus ou le train.



Offrir aux personnes autistes des façons d'apprendre les compétences de la vie de tous les jours.



Voici des exemples de compétences dont tout le monde a besoin au quotidien :



# Diagnostic et services de soutien

---

Il arrive souvent que des personnes ne reçoivent pas un diagnostic d'autisme assez tôt dans la vie. De nombreuses personnes ne reçoivent pas le soutien nécessaire.



## Comment faciliter l'accès au diagnostic

Former plus de personnel médical pour diagnostiquer l'autisme.



Créer des outils qui ciblent les besoins de la personne.



Indiquer clairement le temps d'attente pour recevoir un diagnostic ou des services de soutien.



## Comment faciliter l'accès aux services de SOUTIEN au Canada

Embaucher et former une plus grande diversité de fournisseurs de services. Ces personnes doivent apprendre les meilleures façons de travailler avec différentes personnes autistes et leurs familles.



Offrir plus de services de soutien en ligne. Ceci est particulièrement important pour les gens qui vivent loin des villes.



Aider les personnes autistes et leurs familles à trouver et à utiliser facilement les services de soutien pour répondre à leurs besoins.



## Comment améliorer les services de SOUTIEN pour les personnes autistes et leurs familles

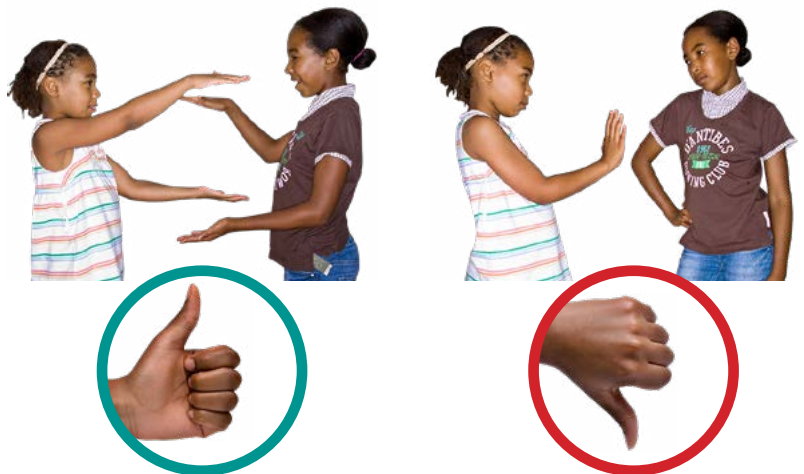
S'informer pour savoir quel type de services de soutien la personne autiste a besoin. Ensuite, décider du nombre de gens dont la personne autiste a besoin pour l'aider et qui sont ces gens.



Aider les gens à soutenir les personnes autistes dans leur famille.



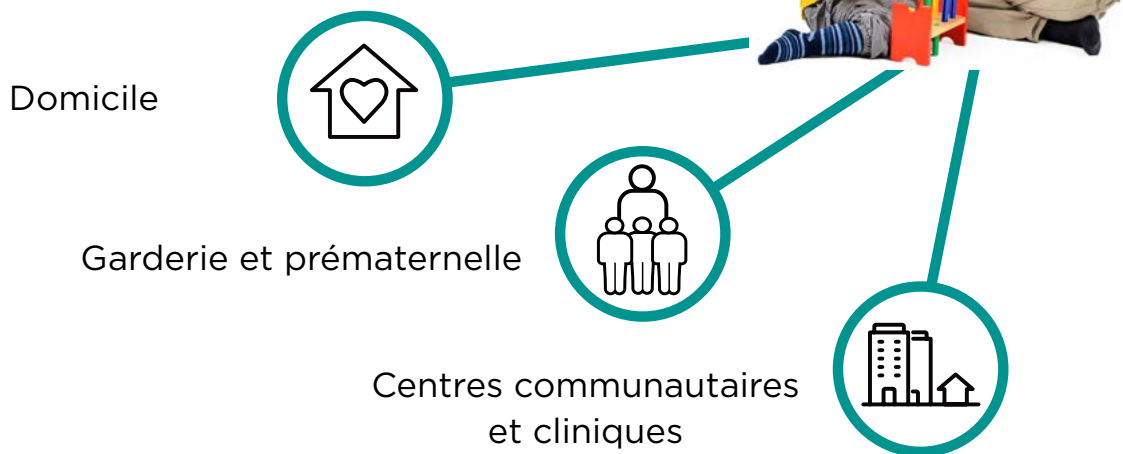
Apprendre à tous les enfants à accepter les différences. C'est une façon de lutter contre l'intimidation.





## Très jeunes enfants

Offrir du soutien aux jeunes enfants autistes à plusieurs endroits :



Encourager les parents d'enfants autistes à participer ou à organiser des services de soutien et des activités, par exemple, pour soutenir la communication et le jeu.



Avoir du personnel qualifié pour gérer et fournir les services de soutien.



## Enfants d'âge scolaire

Aider les enfants d'âge scolaire dans les domaines suivants :

Travail scolaire



Habiletés de jeu et de la vie quotidienne



Habiletés sociales et de communication



Santé mentale



On peut offrir cette aide à domicile, à l'école ou dans la collectivité.

Domicile



École

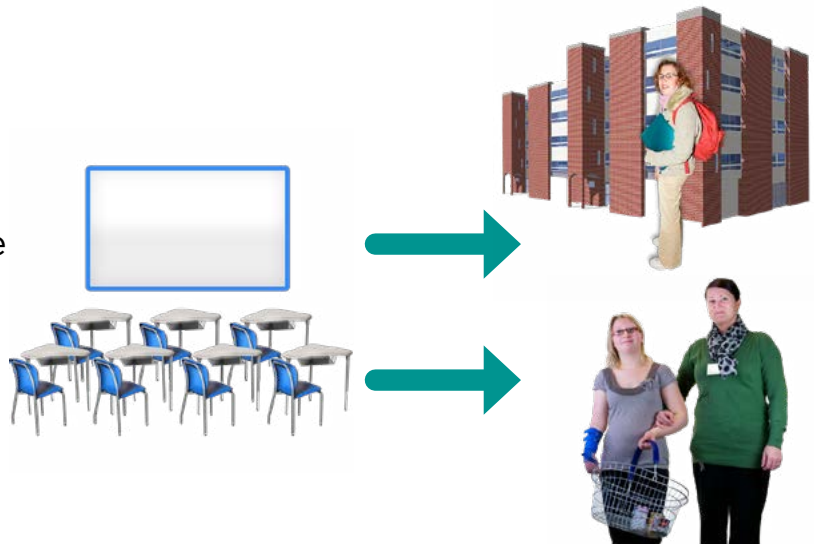


Collectivité



## Jeunes adultes

Aider les jeunes autistes à passer de l'école secondaire à la vie adulte.



S'assurer que les jeunes adultes autistes reçoivent le soutien en santé mentale dont ils ont besoin.



Apprendre à mieux aider ces personnes :

Adultes autistes



Parents autistes



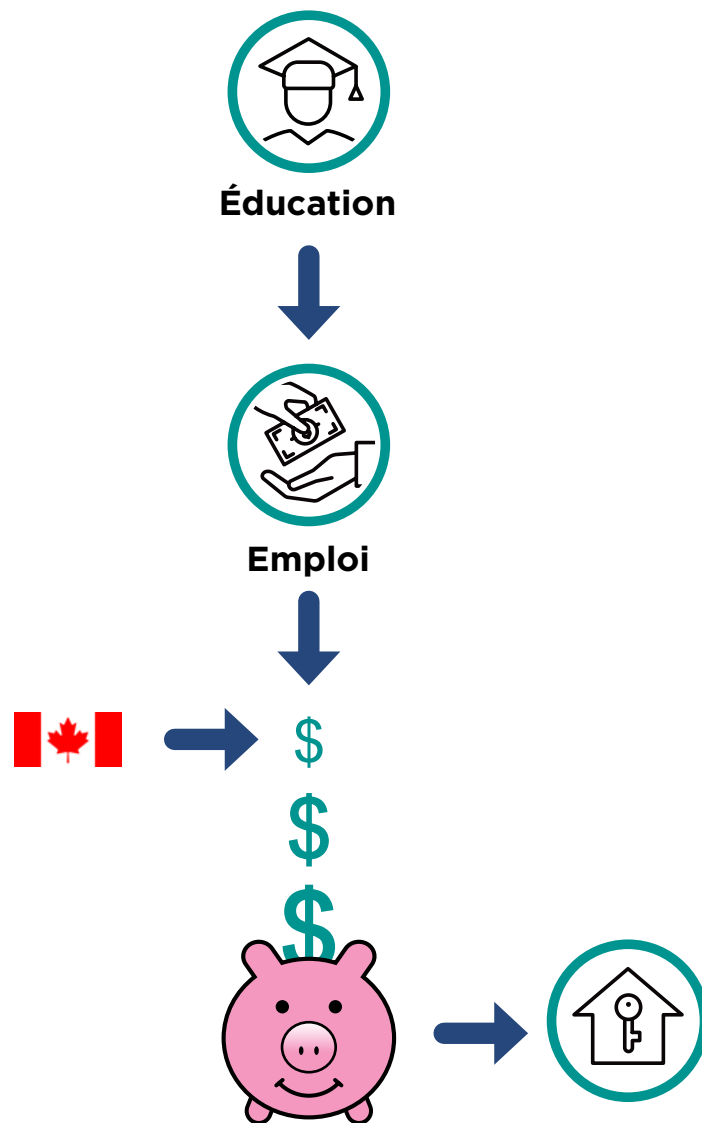
Personnes autistes âgées



# Inclusion économique

L'inclusion économique signifie avoir assez d'**argent** pour acheter tout ce dont on a besoin. Une bonne **éducation** est utile pour obtenir un bon **emploi**. Avec un bon emploi, c'est plus facile de payer les choses dont on a besoin, comme un **endroit où habiter**.

L'argent peut aussi provenir des prestations du gouvernement.

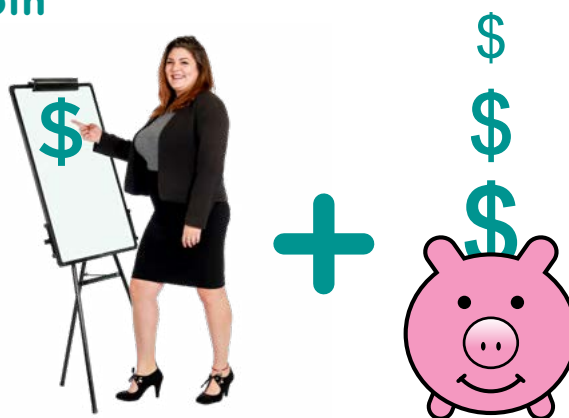


Souvent, les personnes autistes reçoivent du soutien de la part de leur famille. Alors les membres de leur famille ont besoin de soutien aussi.



## Comment aider les personnes autistes et leurs familles à recevoir l'argent dont ils ont besoin

Aider les personnes autistes et leurs familles à se renseigner au sujet de l'argent et des moyens de mettre de l'argent de côté pour leur avenir.



Certaines personnes autistes et leurs familles peuvent avoir besoin d'aide financière pour répondre à certains besoins.

Médicaments

Outils sensoriels et de communication

Transport

Sécurité du domicile



---

Faciliter les formulaires à remplir pour obtenir des prestations du gouvernement.

A graphic of a simplified form titled "Lecture simplifiée" with the instruction "Veuillez remplir ce formulaire". The form has three sections: "Nom" with a small icon of a person, "Adresse" with a small icon of a house, and "Numéro de téléphone" with a small icon of a mobile phone. Each section has a large empty box for text entry.

## Comment aider les adultes autistes à obtenir une ÉDUCATION postsecondaire

Concevoir des programmes de formation pour les personnes autistes sur les campus.



---

Offrir du mentorat par les pairs et des groupes de soutien. Cela aidera les étudiants autistes de se réunir et de s'entraider.



---

Offrir des services en orientation et en santé mentale.



## Comment aider les adultes autistes à obtenir et à garder un EMPLOI

Faciliter la recherche d'emploi et les entrevues d'embauche.



Aider les employeurs à embaucher et à conserver du personnel autiste. Encourager l'acceptation des personnes autistes dans les milieux d'emploi.



À partir de l'école secondaire, offrir les types d'aide suivants aux élèves autistes :

- encadrement en emploi
- stages
- travail-études



## Comment aider les personnes autistes à se trouver un ENDROIT OÙ HABITER

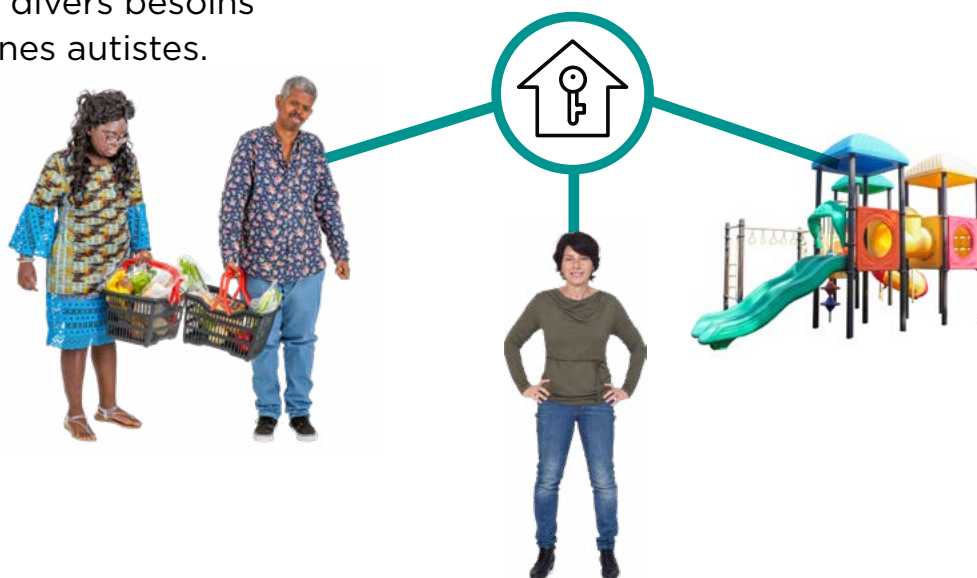
Aider les personnes autistes à planifier et à savoir ce qu'il leur faut dans une maison.



Offrir d'apprendre aux personnes autistes les habiletés de la vie quotidienne qui leur sont nécessaires.



Concevoir et bâtir des lieux d'habitation incluant des services de soutien répondant aux divers besoins des différentes personnes autistes.





# Recherche scientifique

Nous pouvons améliorer les services de soutien pour les personnes autistes par des projets de recherche.



La recherche nous aide à répondre à différentes questions, par exemple :

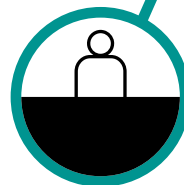
Combien de personnes reçoivent un diagnostic d'autisme chaque année?



Quel est l'état de santé des personnes autistes?



Qu'est-ce qui empêche les personnes autistes d'obtenir du soutien?



Comment les services de soutien peuvent-ils aider aussi les familles?

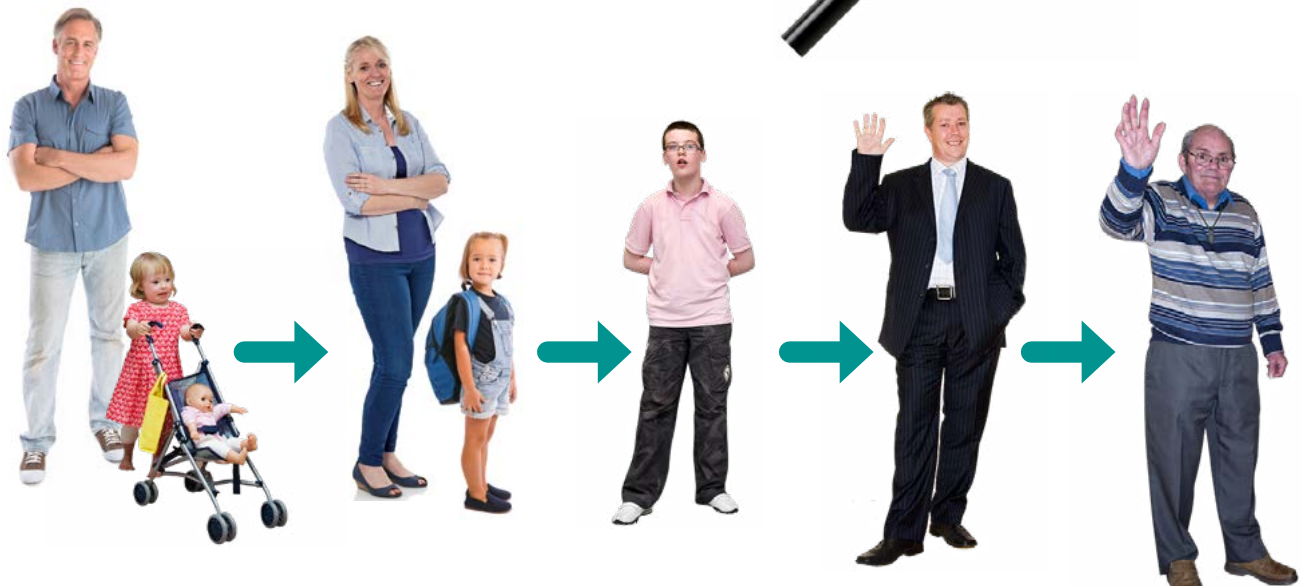


## Comment mener une MEILLEURE recherche en collaboration avec et sur les personnes autistes

Inclure un groupe diversifié de participants et de chercheurs scientifiques autistes.



Mener des projets de recherche qui font un suivi auprès des participants tout au long de leur vie.



# Conclusion

---

Au Canada, l'acceptation, l'inclusion et le soutien des personnes autistes et de leurs familles peuvent être avantageux pour tous et toutes.

